



Соціальне підприємництво в громаді

На основі
навчально-методичного посібника
«Еколого орієнтоване соціальне
підприємництво
у громаді»
О.Чуйко, В.Шкуро



Соціальне підприємництво – це соціальна інновація, в основу якої покладена активна економічна діяльність, вирішення соціальних проблем через участь, а не підтримку пасивними важелями соціальної політики

Соціальне підприємство – це підприємство, головна мета якого здійснювати **соціальний вплив**, а не отримувати прибуток для своїх власників чи акціонерів.

Воно функціонує, надаючи товари та послуги на ринку **підприємницьким та інноваційним способом** і використовує свої прибутки насамперед для досягнення соціальних цілей.

Соціальне підприємство здійснює **управління відкритим та відповідальним чином** і залучає працівників, споживачів та зацікавлених сторін, здійснювати вплив на його комерційну діяльність



Громада - це спільнота, об'єднана за ознакою спільного проживання у певній місцевості, члени якої об'єднані певним досвідом, соціальними стосунками і прагненнями

- Розвиток громади – це здатність людей до колективної роботи у вирішенні своїх спільних інтересів
- Одна з технологій розвитку громади – впровадження зеленої соціальної роботи

Чековей (Cheskoway) визначає шість різних стратегій змін у громадах:

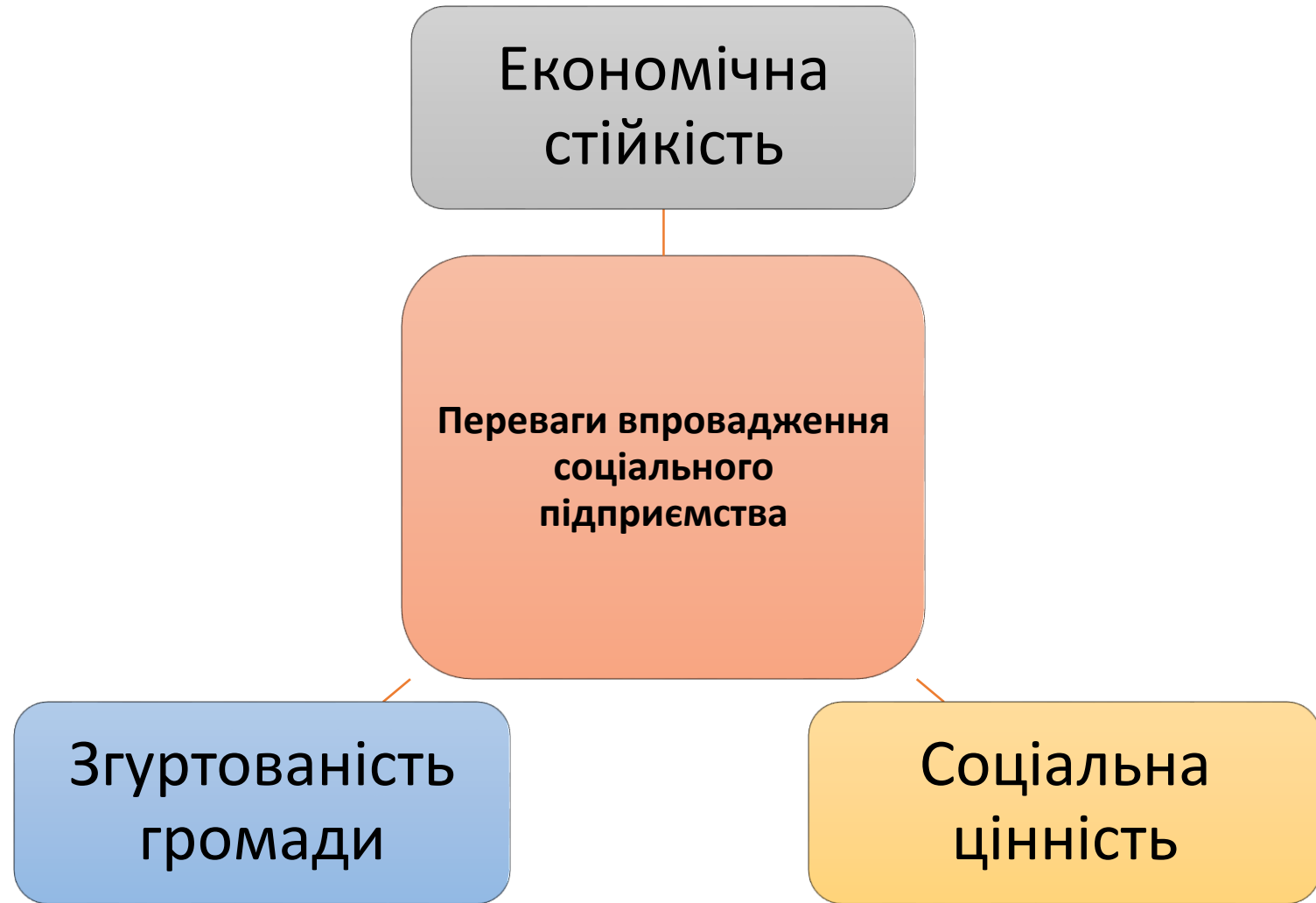
- 1. Масова мобілізація
- 1. Соціальна дія
- 1. Участь громадян
- 1. Громадська адвокація
- 1. Народна освіта
- 1. Розвиток місцевих послуг

Екологічно орієнтоване соціальне підприємництво дає можливість забезпечити стабільний соціально економічний розвиток, що не руйнує природнього середовища.

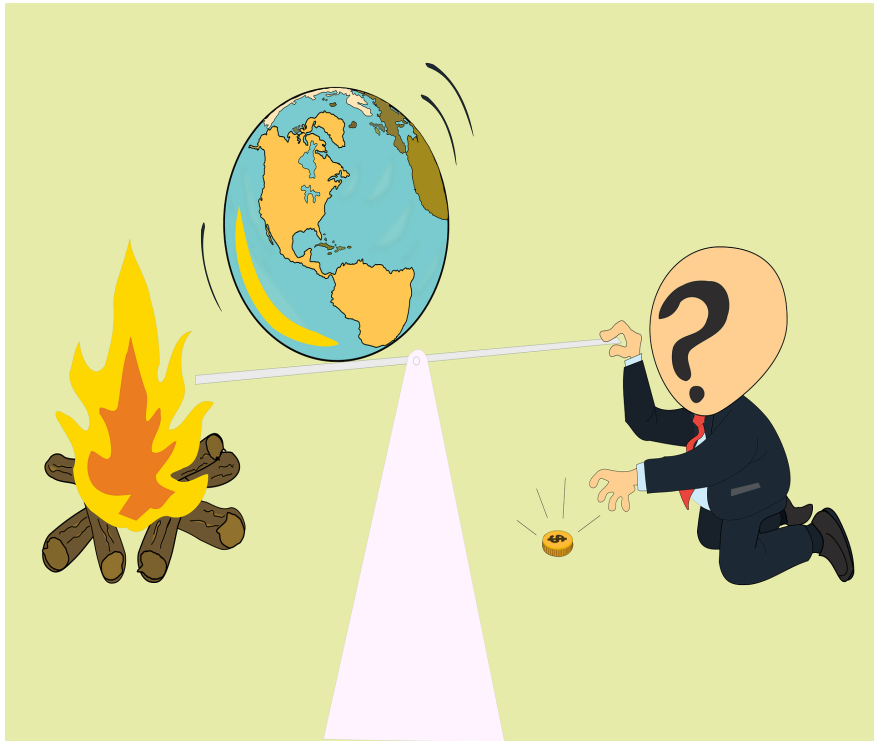


Надзвичайно важливою складовою успішного соціального підприємства є залучення до діяльності представників громади.

Громада та соціальне підприємство може існувати за принципом синергії ресурсів та зусиль для досягнення спільних цінностей



Створення соціального підприємства – це в першу чергу вплив на зміни цінностей.



Соціальний вплив - це позитивна зміна, яку створила або здійснила організація з часом. Ця зміна може бути соціальною, економічною та / або екологічною.

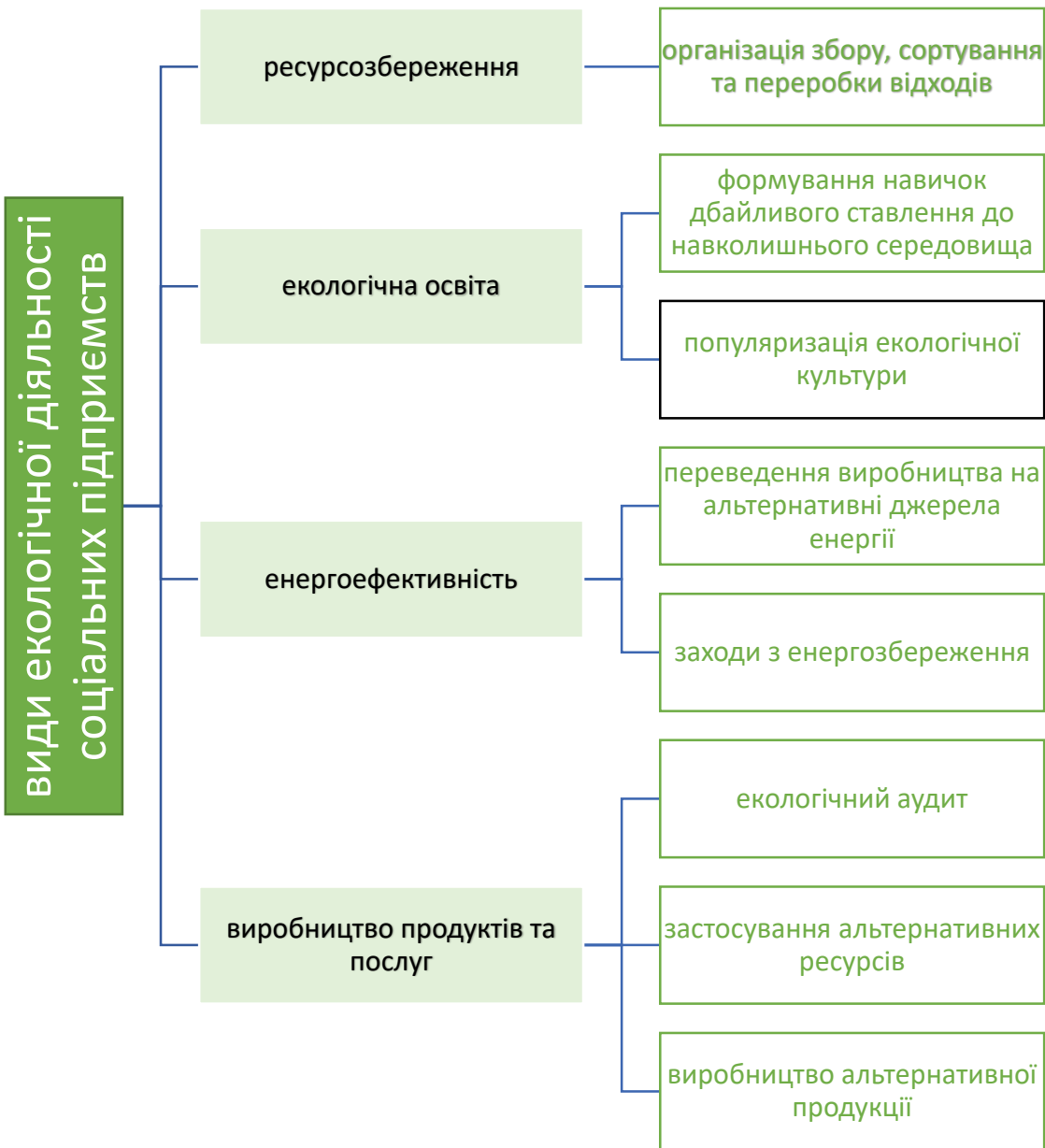
Метою соціального підприємства - є створення позитивного соціального впливу. Однак важливо мати можливість визначити, зрозуміти та зафіксувати всю цінність впливу діяльності.

Досвід Великобританії засвідчує, що одним з ефективних інструментів оцінки впливу є метод **SROI** – Ефективність соціальних інвестицій (Social Return on Investment SROI)



Цілі сталого розвитку – орієнтир для соціального підприємця

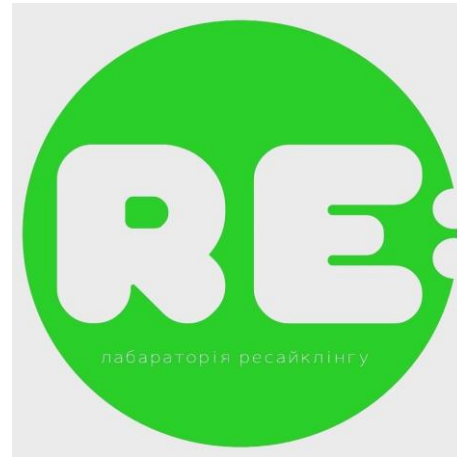




Важливо усвідомлювати різницю між підприємствами, що працюють в екологічній сфері та еколого-орієнтованими соціальними підприємствами.

Останні, окрім позитивного впливу на навколишнє середовище, неодмінно ставлять перед собою ще й соціальну мету, на досягнення якої спрямовують частину власного прибутку та зусиль.

ПРИКЛАДИ ЕКОЛОГО ОРІЄНТОВАНИХ СОЦІАЛЬНИХ ПІДПРИЄМСТВ



ЛАСКА



Корисні посилання

- Онлайн-курс “Соціальне підприємництво” на Prometheus
https://edx.prometheus.org.ua/courses/course-v1:WNISEF+SE101+2017_T4/about
- Онлайн-курс “Соціальне підприємництво: дизайн-мислення та невизначеність” на ВУМ
<https://vumonline.ua/course/social-entrepreneurship/>
- Baron, D. P. (2007). Corporate Social Responsibility and Social Entrepreneurship
<https://onlinelibrary.wiley.com/doi/abs/10.1111/j.1530-9134.2007.00154.x>
- https://ec.europa.eu/growth/sectors/social-economy/enterprises_en
- <https://socialbusiness.in.ua/>
- <http://usv.fund/>